

CD30 e CD30MP3 a confronto

By angelo rosso for Astra H Club

Guida fotografica dei dispositivi

Foto 1 – Visuale anteriore CD30

Questa è la vista anteriore della radio opel CD30



Foto 2 – Etichetta CD30



Foto 3 – Interno CD30 ancora assemblato

Ecco come la radio appena estratto il coperchio superiore (togliere N° 4 viti torx T8)



Foto 4 – Particolare connessione unità ottica

Questo è il gruppo ottico di lettura disco messo da parte. E' connesso alla scheda madre tramite un connettore.



Foto 5 – Visuale generale scheda elettronica CD30



Foto 6 – Visuale del distacco frontale dalla radio

Per smontare il frontale bisogna svitare 4 viti torx grandi, due a destra e due a sinistra...dopodichè la parte anteriore viene via facilmente. La connessione elettrica fra frontale e radio è stabilita da un connettore, per cui chi volesse posizionare il frontale sul tetto deve predisporre una piattina a 20 contatti.



Foto 7 – Particolare connettore frontale\radio

Questo particolare evidenzia il connettore femmina a 20 contatti presente sul frontale radio. Per posizionarlo sul tetto bisognerà saldare una piattina fra il connettore e la scheda, oppure acquistare un cavetto già assemblato. Servono 20 pin



Foto 8 – Frontale smontato

In questa immagine si vede il frontale smontato in tutte le parti. Bisogna svitare 12 viti torx T7 (le stesse dei display nokia) ed estrarre la manopola del volume (inserita ad incastro).

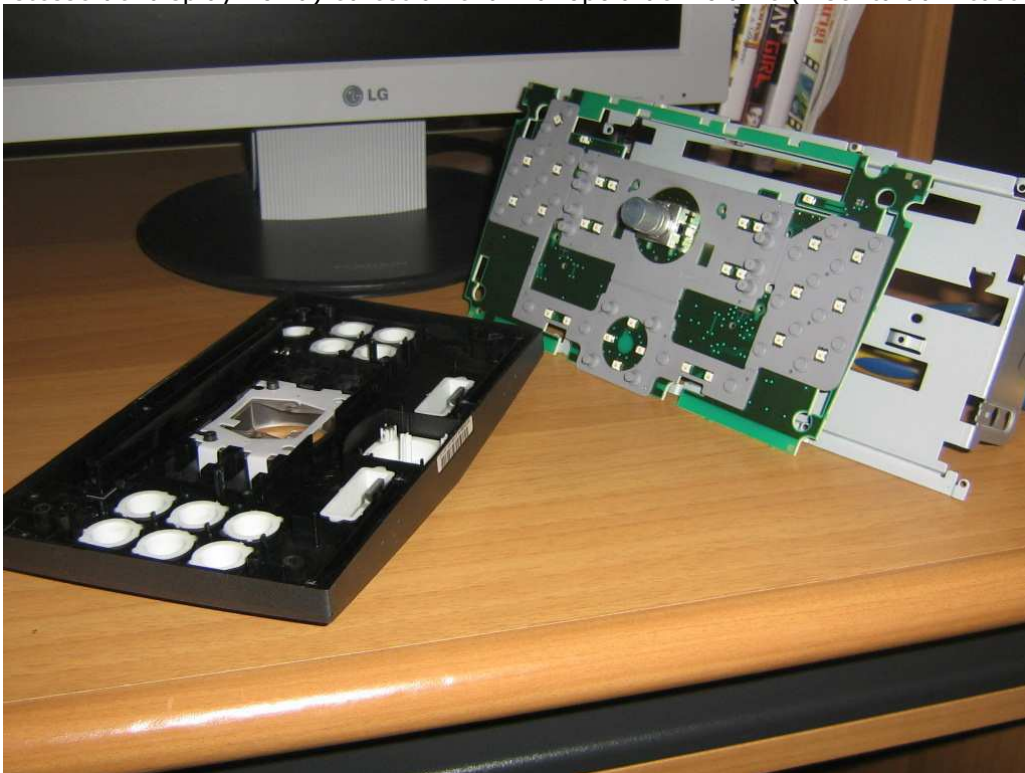


Foto 9 – Particolare retroilluminazione tasti

Questo particolare evidenzia la scheda elettronica del frontale con 31 led (quelli da sostituire in caso di montaggio strumentazione blu), il tappetino dei pulsanti e l'interruttore volume



Foto 10 – Finali d'amplificazione

Questi sono i circuiti integrati siglati TDA7375, servono ad amplificare il segnale audio che verrà inviato agli altoparlanti



Foto 11 – Visuale anteriore CD30MP3

Uguale alla precedente radio, cambia solo la serigrafia con la dicitura "mp3"



Foto 12 – Etichetta CD30MP3

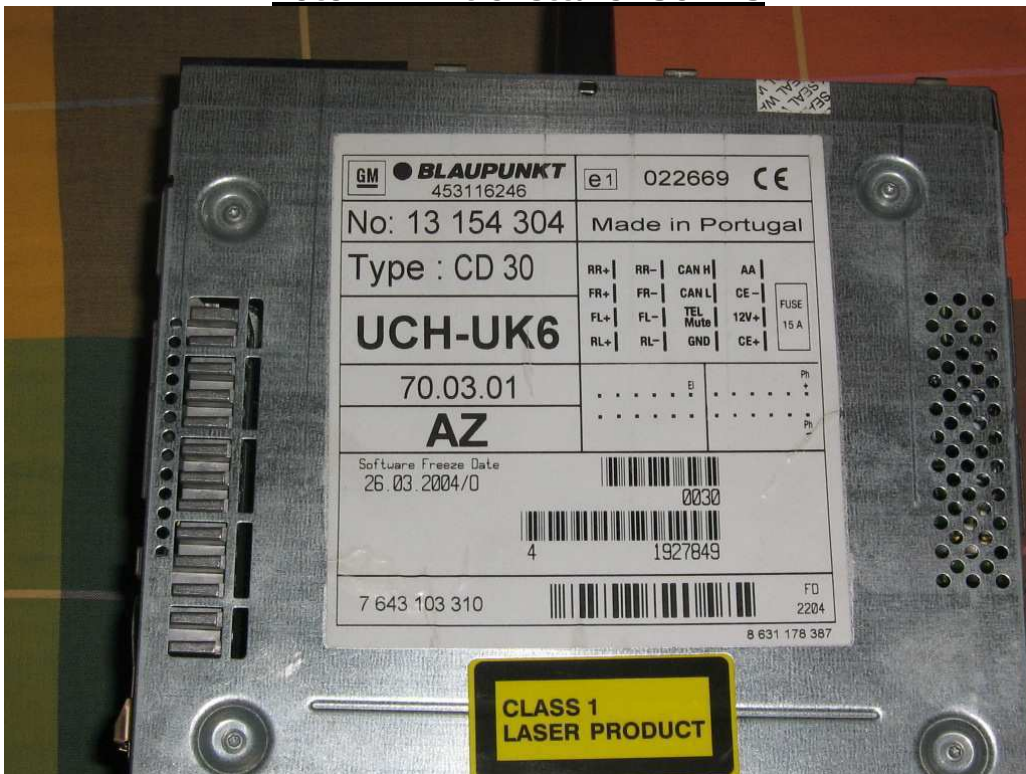


Foto 13 – Interno CD30MP3 ancora assemblato



Foto 14 – Visuale generale scheda elettronica CD30MP3

Si notano subito alcuni componenti aggiuntivi rispetto l'altra radio

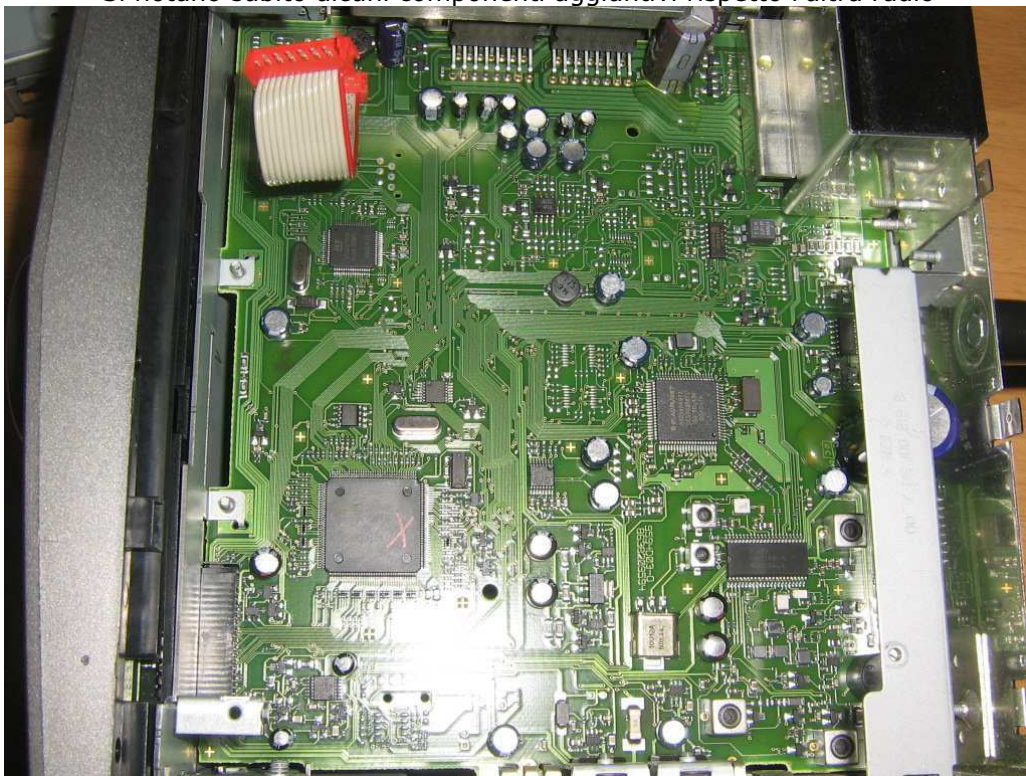


Foto 15 – Differenza fra le due schede elettroniche (cd30 e cd30mp3)

Ecco il momento della verità. La cd30mp3 ha in più dei componenti elettronici: un integrato dentro il quale sarà sicuramente memorizzato il software di codifica degli mp3, mentre gli altri componenti vicini serviranno a farlo funzionare (quarzo, condensatore, resistenze, ecc.)

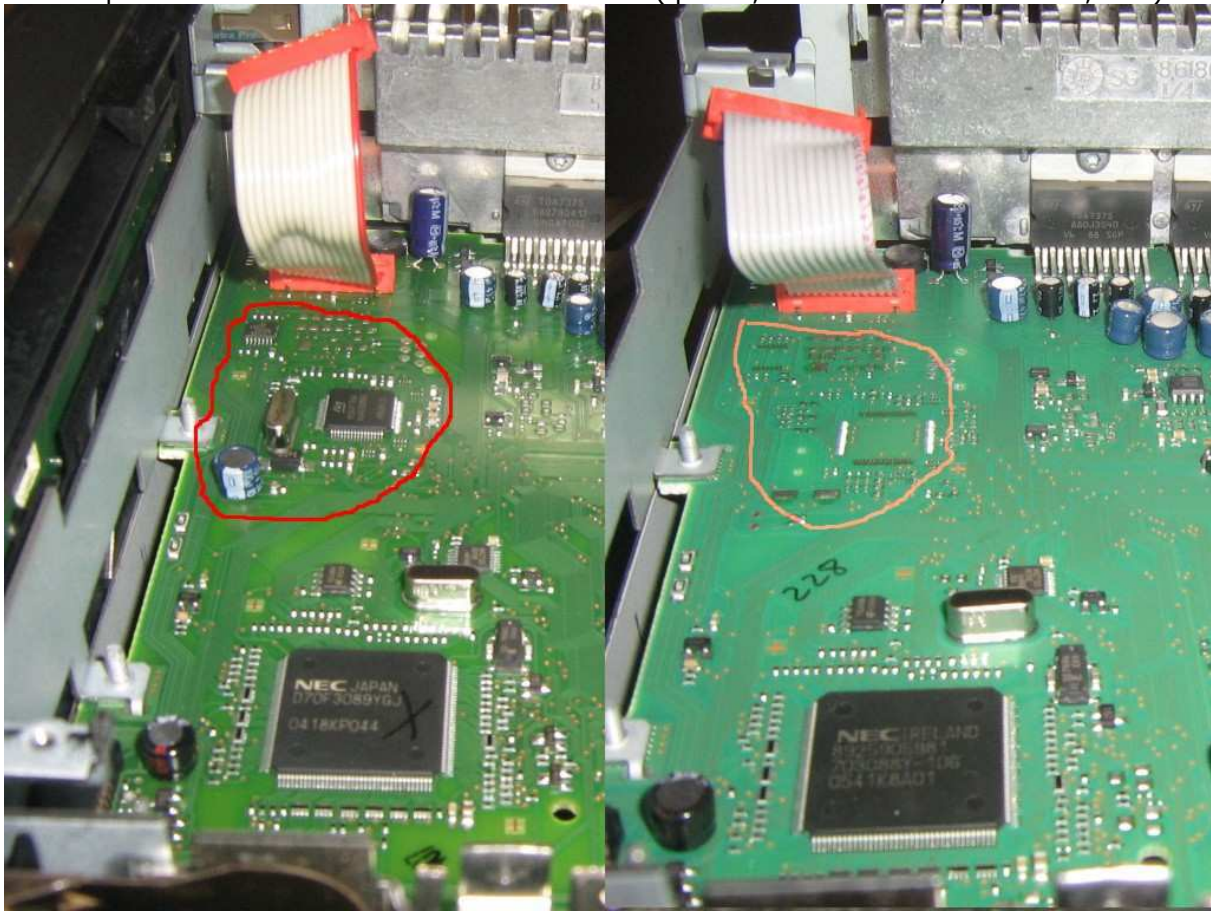


Foto 16 – Differenza fra i due gruppi di lettura (cd30 e cd30mp3)

I due gruppi di lettura disco sembrano uguali, in verità ci sono differenze nelle scritte bianche sulla scheda lato dx in alto)

